



GREENLED

The Meaning of Light

VASTUULLISUUSRAPORTTI 2023

Sisällysluettelo

Greenled ja vastuullisuus	3
Greenledin vastuullisuusstrategia	4
YMPÄRISTÖVASTUULLISUUS	5
Hiilijalanjälki	6
Valaisimen hiilijalanjälki.....	7
Hiilikädenjälki	8
Toiminnassa syntyvä jäte	9
SOSIAALINEN VASTUULLISUUS	10
Sairauspoissaolot ja tapaturmataajuus	11
Oman työn merkityksellisyys	12
Valon merkitys	13
Asiakastyytyväisyys	14
HALLINNOLLINEN VASTUULLISUUS	15
Eettiset ohjeet ja kumppaniverkosto	16
Taloudelliset tunnusluvut	17
Vastuullisuuden tunnusluvut 2021–2023.....	18
Yhteystiedot	19

**Meillä on SGS Finlandin
sertifioima ISO 14001
-ympäristöjärjestelmä koko
toiminnallemme.**



**Olemme toimineet vuodesta
2017 sponsorina
Team Rynkeby -joukkueelle,
jonka tuki menee lyhentämättö-
mänä syöpää sairastavien lasten,
nuorten ja heidän
perheidensä tukemiseen.**



**Meillä on SGS Finlandin
sertifioima ISO 9001
-laadunhallintajärjestelmä
koko toiminnallemme.**



**Olemme jäsenenä
GBC Finlandissa, jonka
päämääränä on edistää
kestävää ja ympäristö-
ystävällistä rakentamista.**



GREENLED JA VASTUULLISUUS

Vastuullisuus on yksi Greenledin kolmesta arvosta sekä strategian keskeinen elementti. Sitä ohjaa yrityksen johtoryhmä ja se näkyy kaikessa yrityksen toiminnassa.

Greenled Oy on suomalainen kokonaisvaltaisten valaistusratkaisujen toimittaja yrityksille ja julkiselle sektorille.

Tarjontamme ulottuu yksittäisistä tuotteista koko valaistusprojektin hallintaan ja toteutukseen.

Valmistamme valaisimet Oulun tehtaallamme, ja lisäksi meillä on toimipaikat Vantaalla ja Tampereella. Ruotsissa toiminnastamme vastaa tytäryhtiömme Greenled Ab.

Valo on hyvinvointia, turvallisuutta ja tuottavuutta.

Greenled on toimittanut kokonaisvaltaisia valaistusratkaisuja asiakkailleen jo vuodesta 2010 lähtien. Kuluneiden vuosien aikana olemme kasvaneet merkittäväksi valaistusalan yhteisöksi, jonka ytimessä toimii sata greenlediläistä. Meidän johtoajatuksemme on toimia vastuullisesti ja kestävästi – aina asiakkaan hyöty edellä.

Me tiivistämme toimintamme kärjen sanoihin ”The Meaning of Light”. Haluamme jakaa kestävän kehityksen ja vastuullisuuden periaatteet koko kumppaniverkostomme kanssa, sillä emme tee tätä työtä yksin, ja yhdessä olemme enemmän.

Toivotan meille kaikille valoisaa tulevaisuutta!

Pertti Tahvanainen
Toimitusjohtaja
Greenled Oy

GREENLEDIN VASTUULLISUUSSTRATEGIA



Ympäristö

Tuotteiden ja palveluiden elinkaaren aikaisen hiilijalanjäljen minimointi

Elinkaaripalveluiden kehittäminen



Sosiaalinen

Työturvallisuuden ja työhyvinvoinnin jatkuva parantaminen

Valon vaikutusten ymmärtäminen ja vuorokausirytmien tukeminen

Yhteisöllisyyden ja avoimuuden lisääminen työyhteisössä tiimityön avulla



Hallinto

Hyvä hallintotapa ja eettisten ohjeiden mukaiset toimintaperiaatteet

Vastuullisen toimitusketjun rakentaminen yhdessä kumppaneidemme kanssa

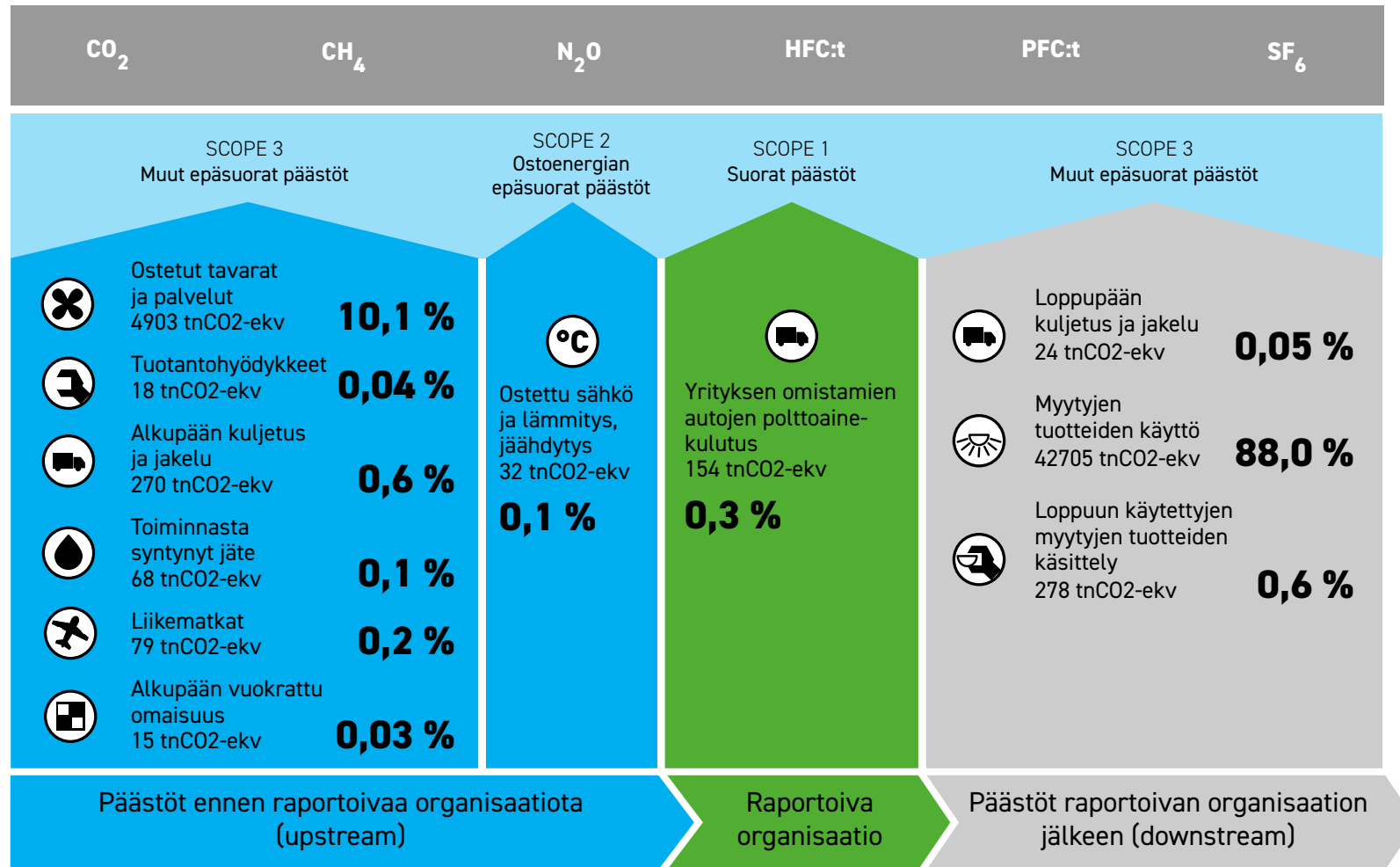
Vastuullisuusstrategian toteutumista valvoo vastuullisuusohjausryhmä.



GREENLED

YMPÄRISTÖVASTUULLISUUS

HIILIJALANJÄLKI



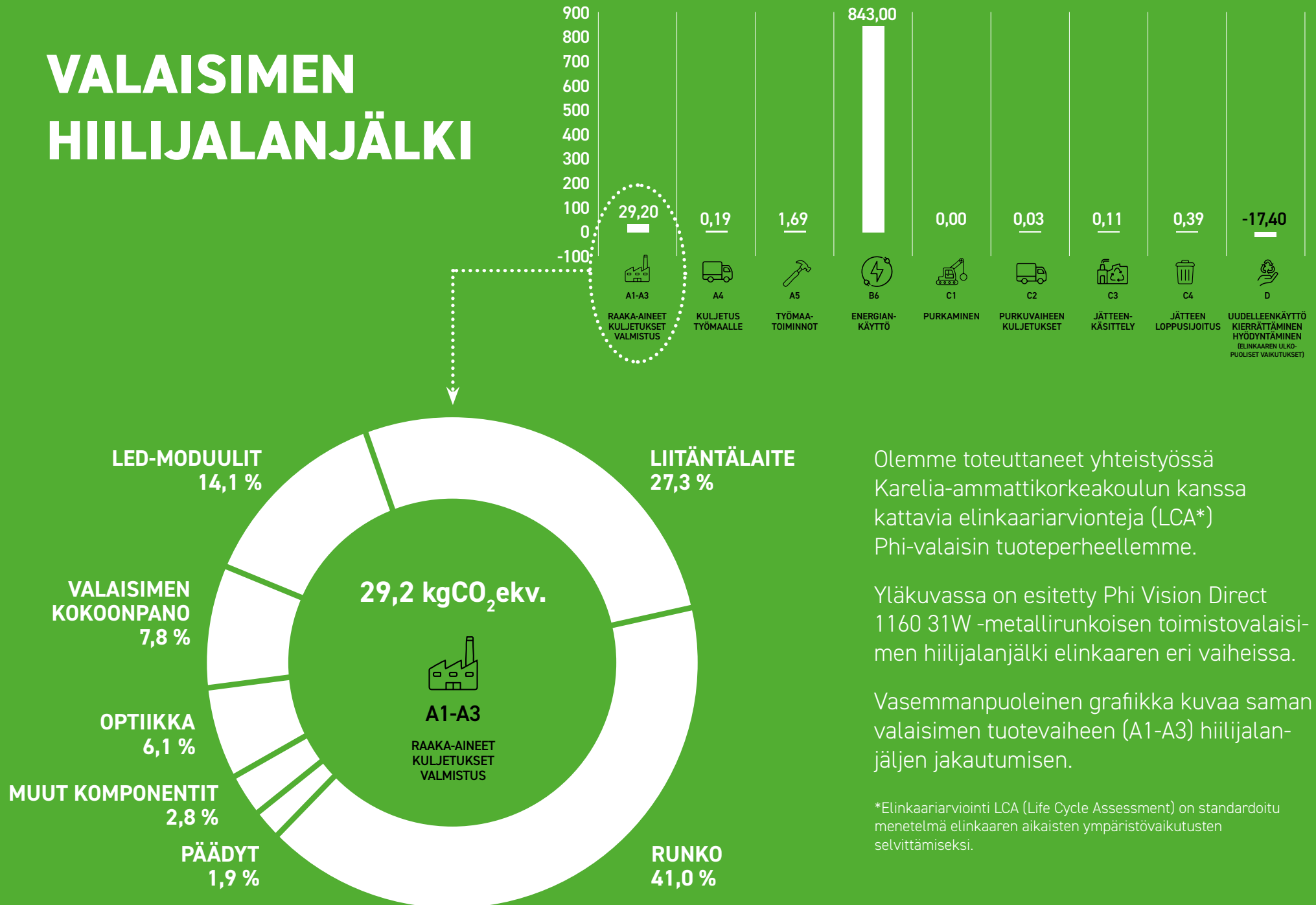
Päästöt selvitetään Greenhouse Gas -laskentaprotokollan mukaisesti, ja laskelmat katselmoi Third Rock Finland Oy.

Kolme merkittävintä päästöjen aiheuttajaa ovat Myytyjen tuotteiden käyttö, Ostetut tavarat ja palvelut ja Loppuun käytettyjen myytyjen tuotteiden käsittely.

Seuraamme päästöjen kehitystä ja pyrimme vähentämään niitä kaikilla toimintamme osa-alueilla.

**Yhteensä
48546
tnCO₂-ekv**

VALAISIMEN HIILIJALANJÄLKI



HIILIKÄDENJÄLKI

**Valaisimen koko elinkaaren hiilijalan-
jäljestä jopa yli 90 %* muodostuu
valaisimen energian käytöstä, ja valais-
tuksella on myös suuri merkitys rakennus-
ten kWh/m²-energiatehokkuuteen.**

* Lähde: Phi-valaisimen elinkaariarviointi (LCA), joka on tehty käyttäen Suomen sähkötuotannon keskimääräistä sähköpäästökerrointa.

Greenled tuottaa jatkuvasti asiakkailleen hiilikädenjälkeä, jonka avulla asiakkaat voivat pienentää omaa hiilijalanjälkeään.

Hiilikädenjälkeä eli päästövähennyspotentialiaalia syntyy energiansäästön kautta, kun vanhaa valaisintekniikkaa päivitetään uuteen. Tämä tarkoittaa energiatehokkaita led-valaisimia, niiden ohjausjärjestelmiä sekä valaistussuunnittelua, jolla varmistetaan tarpeen mukainen valaistus. Nämä yhdessä tuottavat parhaan mahdollisen valon määrän (luumen, valovirta) kulutettua sähköyksikköä (watti) kohden, lm/W.

Suomessa tuotetun Greenled-valaisimen tyypillinen valotehokkuus vuonna 2023 oli 145 lm/W.

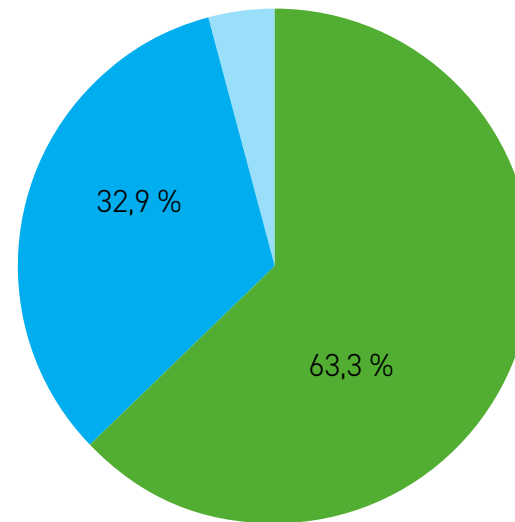
Perinteisen T8- ja T5-loisteputkivalaisimen valotehokkuus on noin 82 lm/W. Greenledin uuden Alfa Line Gen3:n valotehokkuus on yli 200 lm/W.

TOIMINNASSA SYNTYVÄ JÄTE

Tilastoissa on eroteltu päätoimipisteestämme ja asennuskohteistamme syntyvän jätteen määrä sekä sen hyötykäyttö. Tavoitteena on saada jätteen kierrätysaste mahdollisimman suureksi lajittelua tehostamalla. Pyrimme myös vähentämään syntyvän jätteen määrää.

Asiakkaalta käytöstä poistamamme loisteputkivalaisimen vanha loisteputki voidaan jo asennuskohteessa toteutetun lajittelun ansiosta kierrättää lähes 97-prosenttisesti.

Asennuskohteet (FI/SWE)
220,0 tn

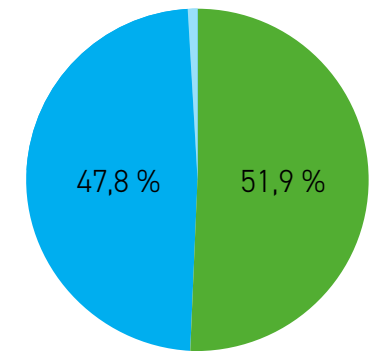


Materiaali-hyötykäyttö

Energia-hyötykäyttö

Loppusijoitus

Päätoimipaikka
37,1 tn





GREENLED

SOSIAALINEN VASTUULLISUUS

SAIRAUSPOISSAOLOT JA TAPATURMATAAJUUS

Henkilöstömäärä,
Suomi ja Ruotsi

99

Hyvinvoiva henkilöstö on tärkein pääomamme. Seuraamme sairauspoissaoloja ja tapaturmataajuutta jatkuvasti ja pyrimme madaltamaan molempia lukuja määrätietoisesti.

3,35 %

Sairauspoissaolot,
Suomi
TAVOITE <3,5 %

Sairauspoissaolot,
Ruotsi

Ruotsin henkilöstömäärä oli vuonna 2023 pieni, joten sairauspoissaoloja ei voida raportoida anonymiteetin säilyttämiseksi. Luvut lisätään jälleen raporttiin, kun henkilöstömäärä on riittävän suuri.

0 LTI
15,8 TRI

Tapaturmataajuus, Suomi ja Ruotsi

Yleisimmin Suomessa työturvallisuutta mitatessa seurataan LTI-lukua (Lost Time Incident), joka kuvaa poissaoloon johtaneiden tapaturmien määrän suhteutettuna miljoonaan työtuntiin.

Greenledillä seurataan myös samoin suhdelukuna laskettavaa TRI-tapaturmataajuutta (Total Recordable Incident), johon huomioidaan kaikki tapaturmat, riippumatta siitä menetetäänkö työpäiviä vai ei.

TRI-tapaturmataajuuden seuraaminen ohjaa LTI-lukua kokonaisvaltaisemmin tunnistamaan arjen riskejä sekä ennaltaehkäisemään poissaoloon johtavia tapaturmia niin työpaikalla kuin työpaikan ulkopuolellakin.

OMAN TYÖN MERKITYKSELLISYYS

Olemme seuranneet henkilöstön työtyytyväisyyttä aktiivisesti vuodesta 2016 lähtien, ja vuodesta 2021 lähtien olemme käyttäneet seurannan työkaluna Signi-henkilöstökyselyä. Sen tarkoitus on auttaa meitä ymmärtämään, mitkä tekijät ovat työntekijöiden kannalta merkityksellisiä, ja miten ne toteutuvat yrityksen arjessa.

Vuoden 2023 kyselyssä vastausprosentti laski jonkin verran edellisvuodesta. Luku on edelleen suhteellisen hyvä, 73%, mutta jatkossa on syytä pohtia, kuinka kiinnostus vastaamista kohtaan saadaan nousuun. Kuitenkin tulokset parantuivat lähes kautta linjan vuoden 2022 kyselyyn verrattuna. Korkeimmat pisteet vastaajat antoivat työympäristölle, jossa voi olla oma itsensä (92), työpaikan varmuudelle ja jatkuvuudelle (81) sekä oikeudenmukaiselle ja kyvykkäälle esihenkilölle (81). Näistä esihenkilön arvostuksen pisteet nousivat edellisvuoden mittaukseen verrattuna selvästi.

Eniten parannettavaa ja samalla kohennettavaa kehutuille esihenkilöille tuli vaikutusmahdollisuuksista omaan työhön, sillä tämän vastaajan kokivat heikentyneen seurantajaksolla.

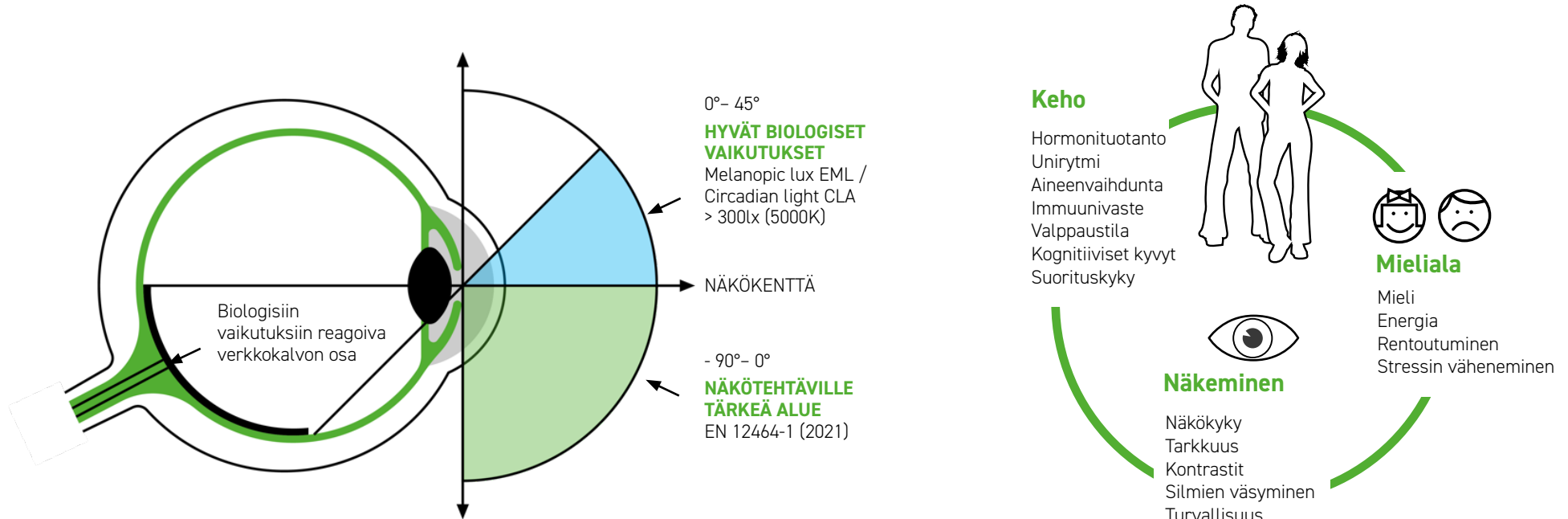
Kokonaistyytyväisyyden keskiarvo (76) koheni selvästi verrattuna edellisvuoteen, eli suunta on oikea.

Kyselyn tarkat tulokset käytiin läpi yhdessä henkilöstön kanssa ja niiden perusteella on laadittu kehittämissuunnitelma.

Vastausprosentin ja arvosanojen kehittymistä seurataan vuosittain.



VALON MERKITYS



Vasta muutaman viime vuoden aikana eri tutkimukset ovat osoittaneet, miten laajasti valo vaikuttaa ihmisen hyvinvointiin monen eri tekijän kautta. Kyse ei ole pelkästään valon määrästä vaan myös sen laadusta, johon voidaan vaikuttaa eri tavoin. Ihmisen luonnollisen vuorokausirytmien tukeminen on yksi näistä tavoista.

Lisätietoa aiheesta [Circadian Nobel Prize](#)

Greenledin tuotekehitys seuraa jatkuvasti valoon liittyviä tutkimuksia ja ottaa tutkimustulokset huomioon mahdollisimman laaja-alaisesti.

Lisäksi Greenledin omien tuotantotilojen valaisu toteutetaan näitä tuloksia hyödyntäen ja sen vaikutuksia työhyvinvointiin seurataan jatkuvasti.

Samoja tuloksia hyödynnetään myös myyntityössä ja siinä, millaisia järjestelmiä asiakkaille tarjotaan. Olemme toteuttaneet asiakkaillemme useita kohteita, joissa hyvinvointi on ollut ohjaava tekijä.

Tällaisia ovat olleet muun muassa [LapWall](#), [Valmet](#) ja [Pimatic](#).

ASIAKASTYYTYVÄISYYS

Me Greenledillä pidämme asiakastyytyväisyyttä yhtenä tärkeimmistä vastuullisuusmittareistamme. Korkea asiakastyytyväisyys kertoo meille, että olemme onnistuneet ympäristön ja työntekijöiden lisäksi kantamaan vastuuta asiakkaistamme.

NPS-luku on yleisesti käytössä oleva indeksiluku, joka kertoo kuinka todennäköisesti asiakkaat suosittelisivat yritystä, tuotetta tai palvelua ystävilleen tai kollegoilleen.

Yleisesti erinomaisena pidetään yli 50 pisteen NPS-lukua.

NPS* on yksinkertainen, mutta tehokas mittari, ja siksi sitä on helppo seurata.

* NPS on lyhenne sanoista Net promoter score.

NPS



Vastaajien määrä = 50



GREENLED

HALLINNOLLINEN VASTUULLISUUS

EETTISET OHJEET JA KUMPPANIVERKOSTO

Olemme koonneet verkkosivuillemme Greenledin eettiset ohjeet, jotka käydään läpi kaikkien työntekijöiden kanssa perehdytyskoulutuksen yhteydessä.

Eettisten ohjeiden tärkeimmät periaatteet ovat liiketoiminnan rehellisyys, vastuu tuotteidemme ja palvelumme laadusta, vastuu ympäristöstä sekä työntekijöidemme hyvinvoinnista ja turvallisuudesta huolehtiminen.

Periaatteet koskevat yhtä lailla Greenledin omia työntekijöitä, kumppaneita, alihankkijoita ja toimittajia. Arvioimme säännöllisesti kumppaniverkostomme sitoutumista eettisiin periaatteisiimme ja käymme läpi periaatteet uusien kumppaniehdokkaidemme kanssa.

Eettiset ohjeet löytyvät kokonaisuudessaan osoitteesta <https://greenled.fi/eettiset-ohjeet/>



TALOUDELLISET TUNNUSLUVUT

Liikevaihto

19,52

mEur

Liikevoitto

0,47

mEur

Myydyistä valaisimista
avainlipputuotteita

84%



luotettava
kumppani



Greenledin omistavat suomalaiset yksityishenkilöt sekä Bocapin rahasto. Omistuspohjan kotimaisuusaste on 100 %.

Suomalaisen Työn Liitto on laskenut, että 10 euron kotimaisiin tuotteisiin ja palveluihin kohdistetut kuukausittaiset ostot synnyttävät 10 000 työpaikkaa vuodessa

VASTUULLISUUDEN TUNNUSLUVUT 2021-2023

Ympäristövastuullisuus	2021	2022	2023
Suorat päästöt SCOPE 1, tnCO2-ekv	196	169	154
Ostoenergian epäsuorat päästöt SCOPE 2, tnCO2-ekv	97	52	32
Muut epäsuorat päästöt SCOPE 3, tnCO2-ekv	58 254	56 496	48 360
Greenled valaisimen tyypillinen valotehokkuus, lm/W	137	140	145
Toiminnassa syntyvä jäte, Asennuskohteet (FI/SWE), tn	332,4	341,5	220
Materiaalihyötykäyttö, %	73,6	73,7	63,3
Energiahyötykäyttö, %	22,0	22,1	32,9
Loppusijoitus, %	4,4	4,2	3,8
Toiminnassa syntyvä jäte, Päätoimipaikka, tn	38,9	40,3	37,1
Materiaalihyötykäyttö, %	50,9	55,6	51,9
Energiahyötykäyttö, %	48,2	43,6	47,8
Loppusijoitus, %	0,9	0,8	0,3
Sosiaalinen vastuullisuus	2021	2022	2023
Henkilöstömäärä /Suomi ja Ruotsi	95	97	99
Sairauspoissaolot / Suomi %	3,03	4,38	3,35
Sairauspoissaolot / Ruotsi %	1,01	6,8	*
Asiakastyytyväisyys, avaimet käteen-kokonaistoimitukset NPS	51	70	70
LTI Tapaturmataajuus / Lost Time Incident	**	**	0
TRI Tapaturmataajuus / Total Recordable Incident	10,92	27,36	15,8
Hallinnollinen vastuullisuus	2021	2022	2023
Liikevaihto mEur	17,8	21,98	19,52
Liikevoitto mEur	0,56	1,23	0,47
Myydyistä valaisimista avainlipputuotteita %	87	82	84

* Ruotsin henkilöstömäärä oli vuonna 2023 niin pieni, että sairauspoissaoloja ei raportoida.

** LTI Tapaturmataajuutta alettiin raportoida 2023

Oulussa 28.6.2024

Pertti Tahvanainen

Toimitusjohtaja
Greenled Oy

Raportin luvut ovat vuodelta 2023.

Lisätietoja raportin tiedoista
antaa vastuullisuuspäällikkö

Jani Kaaresto

050 320 5871
jani.kaaresto@greenled.fi

Greenled Oy

Oritkarintie 4
90400 Oulu (Finland)
020 1255 800
info@greenled.fi
www.greenled.fi

GREENLED